

VOCES DE MUJERES EN LA DIVERSIDAD SEXUAL

RESUMEN

01 HISTORIA

02 ENCUESTA

03 OBJETIVOS DE LA INVESTIGACIÓN



bbk =

PRESENTACIÓN

Los objetivos de este estudio se centran en dos:

1. **Dar voz a las mujeres lesbianas de la Comunidad Autónoma del País Vasco y de la Comunidad Foral de Navarra desde los años previos a la transición hasta el momento actual.** Dar respuestas a preguntas como ¿qué sabemos de las mujeres lesbianas durante el franquismo y la transición?; ¿qué sabemos sobre sus vivencias, su represión interior o exterior?; ¿cómo surge un movimiento asociativo de mujeres lesbianas que empieza a dar visibilidad al lesbianismo?; ¿cuál es la realidad actual de las mujeres lesbianas?
2. Aportar **una herramienta de utilidad para todas las personas interesadas en conocer e investigar sobre las mujeres lesbianas y el lesbianismo** en la Comunidad Autónoma del País Vasco y en la Comunidad Foral de Navarra..

El equipo de investigadoras ha estado formado por: Arantxa Campos, Paloma Fernández, Inmaculada Mujika, Ana Ureta, Amparo Villar, y Nekane Zabaleta.

Los resultados aparecen expuestos en tres volúmenes:

1. **El primero es de claro carácter histórico** y se estructura en tres partes:
 - **Fuentes bibliográficas:** se recuperan y recogen fuentes escritas y audiovisuales que son parte del trabajo político y social de mujeres lesbianas durante 30 años.
 - **Genealogía de mujeres que han escrito sobre lesbianismo:** son más de 30 las mujeres las que han aportado sus reflexiones y análisis sobre la situación de las lesbianas y el lesbianismo y han posibilitado e impulsado los cambios sociales de los que hoy podemos disfrutar.
 - **Crónica del movimiento lesbiano:** Esta Crónica es la primera descripción narrativa que se ha escrito de la intensa actividad política y reivindicativa de los Colectivos de lesbianas: reuniones, coordinadoras, asambleas, manifestaciones, acciones en la calle, fiestas...
2. **En el segundo volumen** se plasman los **resultados de una encuesta** elaborada entre mujeres lesbianas de La Comunidad Autónoma del País Vasco y La Comunidad Foral de Navarra. Es **una encuesta pionera al tratarse del primer sondeo que se realiza de estas características en La Comunidad Autónoma del País Vasco y en la Comunidad Foral de Navarra.**

A partir de una muestra de 468 encuestas se aportan **informaciones relevantes del perfil personal, sociológico, laboral, económico, tendencia de voto, participación social, sexualidad, visibilidad, grado de agresiones recibidas, hábitos de ocio y consumo** de las mujeres lesbianas.

La información que aporta esta encuesta abrirá renovados esfuerzos para adentrarse en la realidad lésbica y servirá como referente comparativo para posteriores estudios e investigaciones.

3. En el tercer libro se ofrecen diferentes análisis de la realidad lésbica elaborados a partir de 30 relatos de vida realizados a mujeres entre los 40 y 67 años y de muy variado perfil profesional, estado civil, procedencia, ...

En este volumen se habla de los **conflictos y problemas de las mujeres lesbianas** en la época franquista y la transición como la inexistencia, el aislamiento o la clandestinidad. Así mismo se recogen los **referentes** que tenían las mujeres lesbianas antes de la transición (los partidos de izquierda, los movimientos sociales, la militancia feminista y lesbiana), **y se describen sus espacios de socialización**: jornadas, festivales y bares de ambiente. Además se analizan los **significados de las propias vivencias afectivas y sexuales** de las mujeres lesbianas desde los años previos a la transición española hasta nuestros días y se identifican **situaciones de discriminación** como la que se da en el ámbito laboral. Por último se hacen **propuestas políticas y sociales** que eliminen las discriminaciones y que aporten a las entidades políticas y sociales herramientas para trabajar a favor de las mujeres lesbianas.

Nuestro más sincero reconocimiento y agradecimiento a todas las mujeres que han participado en esta investigación.

Esta investigación ha sido gestionada por ALDARTE y ha contado con la colaboración económica de BBK en el marco de la 5ª convocatoria a entidades sin ánimo de lucro para Proyectos I+D+I en acción social.

El Equipo de Investigadoras



“**Historia**” es el título del primer libro de nuestra investigación sobre lesbianismo “**Voces de mujeres en la diversidad sexual**”, y lo hemos estructurado en tres partes diferentes:

- ✚ Fuentes bibliográficas
- ✚ Genealogía de mujeres que han escrito sobre lesbianismo
- ✚ CRONICA del movimiento lesbiano.

Sabíamos por experiencia que investigar y escribir la historia del Movimiento de mujeres en nuestra Comunidad Autónoma y Navarra era un trabajo por hacer, visibilizar el pensamiento, el trabajo político y social de los Colectivos de lesbianas y de los diferentes grupos de lesbianas en favor del lesbianismo era para nosotras un reto y éramos conscientes de que nosotras, que habíamos participado en ese movimiento y sabíamos adónde acudir para recuperar los materiales escritos podíamos hacerlo.

Los numerosos escritos, artículos de prensa, opinión, ponencias, campañas,... estaban muy disgregados en archivos de Centros de documentación y en archivos de particulares y esto, entre otras causas, ha sido en más de una ocasión un hándicap para que se visibilizara y se diera a conocer en otras investigaciones el importante trabajo político, social e intelectual de los grupos y colectivos de lesbianas. Darnos cuenta de que todo este trabajo en la mayoría de las publicaciones quedaba sin recoger o se obviaba fue el motor fundamental para ponernos a la labor de recoger todo lo que se había escrito y publicado. En los últimos años han sido bastantes las publicaciones que, a veces por desconocimiento, sólo recogían el quehacer de los

grupos gays y pasaban por alto o recogían muy por encima la actividad del movimiento organizado de lesbianas. Decidimos que había que cubrir este vacío y dotar a otros equipos de investigación de un catálogo sólido de información para realizar aquellos estudios que se propongán.

Este fue el primer trabajo que nos planteamos hacer, recuperar y recoger todo lo que se había escrito desde 1977, clasificarlo, catalogarlo y realizar una recensión de cada uno de los documentos que recogemos en nuestra investigación bajo el epígrafe “Fuentes bibliográficas”. Son más de 30 años de trabajo político y social recogidos en diferentes documentos que de otro modo hubiesen corrido el riesgo de perderse quizás en un par de generaciones.

Podemos constatar que la producción de escritos sobre lesbianismo durante estos 30 años ha sido verdaderamente prolífera, además de diversa y rica en cuanto a los temas y a los tipos de materiales: desde poemas, canciones, revistas... hasta documentos de carácter político, como ponencias, esquemas de debate, mesas redondas, campañas, artículos de opinión... Fue una época realmente activa no sólo en el aspecto reivindicativo en la calle, sino también en el terreno intelectual.

Creemos que hemos llegado a recuperar el 100% de las fuentes escritas y audiovisuales de Bizkaia y Gipuzkoa, prácticamente el 100% de los materiales producidos en Nafarroa y nos aproximamos a la totalidad en Araba. Actualmente se pueden consultar en el archivo del Centro de documentación de Aldarte y en el Centro de documentación de la Mujer de La Bolsa en Bilbao; y en el archivo de la Asamblea de Mujeres de Bizkaia y de EHGAM. Desde aquí nuestro agradecimiento por facilitarnos el trabajo. Además hemos logrado centralizar todos los documentos en el Centro de documentación Aldarte.

El trabajo de recuperación que hemos hecho es valioso en cuanto que va a permitir, como ya hemos dicho, a otros equipos de investigación partiendo de esta base avanzar en los estudios sobre lesbianismo en nuestra Comunidad y en Nafarroa.

Somos conscientes de que necesitamos un punto de partida para poder avanzar en la investigación sobre el lesbianismo, y creemos firmemente que este trabajo que hoy presentamos pueda serlo.

Sin embargo, las fuentes bibliográficas, no sólo pueden tener valor para quien pretenda investigar sobre un aspecto muy específico del lesbianismo o realizar estudios comparativos con otras Comunidades o países,

sino que cualquier persona que tenga un cierto interés por conocer la actividad de aquellos años cuenta con una Crónica anual del Movimiento lésbico que hemos escrito basándonos en la Fuentes Bibliográficas y que forma parte también de este primer libro de la investigación.

Esta Crónica es la primera descripción narrativa de la actividad de los Colectivos de lesbianas que se ha escrito, y además resulta muy visual por la cantidad de actividades que se relatan. Año por año, desde 1977 podemos disfrutar con esta Crónica de la intensa actividad política y reivindicativa de los grupos de lesbianas: reuniones, coordinadoras, asambleas, manifestaciones, acciones en la calle, fiestas... en definitiva estábamos forjando nuestro modo de vida en lo político y en lo personal. Os animamos a todas a leerla y además a muchas de vosotras os hará revivir seguramente gratos momentos-

Esta Crónica tiene un valor histórico en sí misma, pero además puede servir sin ninguna duda para que otros grupos de lesbianas de todo el Estado, no sólo de Euskal Herria, se nutran y beban del pensamiento y las acciones que durante estos largos 30 años han desarrollado los grupos y colectivos de lesbianas. Se han dado muchos pasos firmes en cuanto a la visibilización del lesbianismo y los logros sociales son innegables, pero campañas desarrolladas por los colectivos como “¿Por qué eres heterosexual?”, “Lesbiana edonon-lesbianas en todas partes”, “Mi deseo tiene nombre de mujer” ... y otras muchas siguen teniendo hoy plena vigencia. Precisamente unos de los objetivos primordiales de nuestro trabajo es favorecer la visibilidad de las lesbianas mediante el diseño de políticas de igualdad que puedan ser aplicadas por las instituciones, creemos que esta breve crónica ayudará a realizar un diagnóstico de las necesidades del colectivo lésbico. Conocer el pasado nos ayuda a diseñar el futuro.

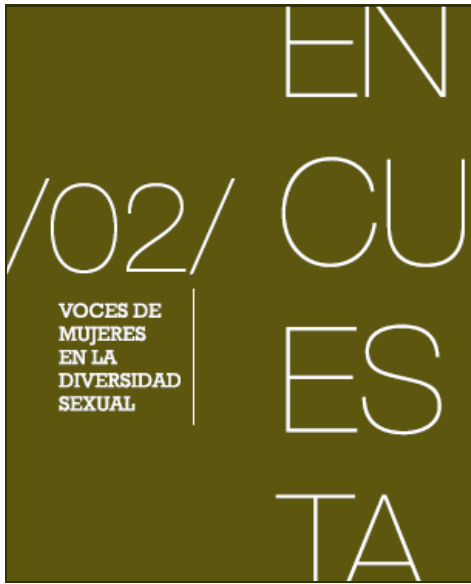
La Crónica nos posibilita conocer también los referentes que teníamos las lesbianas en esos años en cuanto a los lugares de encuentro y ocio, sitios para el debate político, zonas de reivindicación; los referentes de música, teatro, cine, literatura...

Sabemos que hemos recogido el 100% de la actividad de los colectivos de lesbianas durante esos años en Bizkaia y Gipuzkoa y nos acercamos bastante a esta cifra en Araba y Nafarroa.

Basándonos en las Fuentes Bibliográficas hemos elaborado también una genealogía de mujeres que han escrito sobre lesbianismo, son más de una treintena las que han aportado sus reflexiones y análisis sobre la situación de las lesbianas y el lesbianismo y han posibilitado e impulsado desde sus grupos o desde una visión

más individual y profesional los cambios sociales de los que hoy podemos disfrutar. Este dato nos permite inferir que han sido numerosas las mujeres que se atrevieron a firmar sus escritos sobre todo en la década de los 80, teniendo en cuenta las dificultades de visibilización social que existían.

Creemos que estos contenidos de nuestra investigación pueden arrojar cierta luz sobre la existencia del lesbianismo ya que recuperando nuestro reciente pasado podemos contribuir a mejorar nuestro futuro. A esta obra sólo le queda que la leáis y la hagáis vuestra.



La realización de esta encuesta ha sido uno de los instrumentos utilizados en la investigación para lograr el doble objetivo planteado; por una parte dar voz a las mujeres lesbianas de la **Comunidad Autónoma del País Vasco y de la Comunidad Foral de Navarra** para recabar información sobre sus condiciones de vida y existencia y por otra utilizar dicha información para proponer buenas prácticas aplicables a las políticas públicas que mejoren la calidad de vida del colectivo.

La realización de una encuesta es un instrumento de recogida de información frecuentemente utilizada en distintos tipos de estudios e investigaciones pero en este caso hay algunas cuestiones sobre las que merece la reflexionar.

Encuesta pionera que se hace sobre una realidad oculta

Es una encuesta que se realiza sobre una población oculta como son las mujeres lesbianas, con las características que esto conlleva, es decir, las lesbianas son un colectivo sujeto a un proceso de estigmatización social y en consecuencia con niveles altos de invisibilidad, clandestinización y secretismo. Esto hace que el simple hecho de haber conseguido 468 respuestas puede ser considerado ya como un éxito de la investigación.

Es importante destacar que es **el primer sondeo** realizado a mujeres lesbianas de las dos comunidades (**Comunidad Autónoma del País Vasco y de la Comunidad Foral de Navarra**) por lo que puede ser calificada como una encuesta pionera. Su condición de pionera constituye una de sus mayores virtudes ya que en nuestro país son inexistentes los estudios de carácter cuantitativo que se centran en el colectivo de mujeres

lesbianas, esta encuesta es un paso más en esta difícil tarea de conocer esa parte de la realidad en la que viven las lesbianas.

Datos técnicos de la encuesta:

- Encuesta Autoadministrada
- Universo: Colectivo de lesbianas del País vasco y Navarra
- Muestra: 468 encuestas.
- Realizada entre el 1 de Mayo y 31 de septiembre de 2007
- Trabajo de campo y diseño de la encuesta: Desarrollado por el EQUIPO DE INVESTIGACIÓN

Realización de trabajo de campo:

Se distribuyeron 1200 encuestas y se hizo un gran despliegue y muchos esfuerzos por llegar a mujeres lesbianas en una diversidad importante de lugares y a una diversidad de edades y situaciones sociales. Las principales maneras que nos parecieron adecuadas para la distribución de la encuesta entre las mujeres lesbianas fueron:

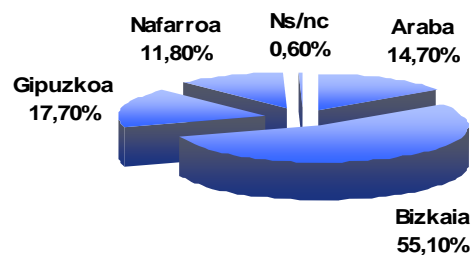
1. Uno de los métodos elegidos, el principal, para realizar la encuesta fue el que se conoce como **“bola de nieve”** que parte de las personas que componen el propio equipo investigador como parte del universo de referencia. Todas y cada una de nosotras confeccionamos una lista de colaboradoras cercanas de confianza. Estas colaboradoras cercanas de confianza se comprometieron a distribuir y a recoger entre sus amigas y conocidas la encuesta.
2. **Difusión por Internet de la encuesta:** se ofreció la oportunidad de contestar la encuesta por Internet de forma muy controlada. Algunas mujeres (un 11%) respondieron mediante esta vía.
3. **Realización de un cartel** que se difundió a través de Internet, fue enviado por Emakunde a las asociaciones de mujeres y asociaciones feministas y que se colgó en lugares de encuentro lésbico y el ámbito universitario (UPV, UPNA)

El resultado de este gran despliegue es que de las 1200 encuestas repartidas se ha recogido casi el 40% un dato que estadísticamente hablando no está nada mal y que demuestra el gran interés que ha suscitado la encuesta entre las lesbianas-

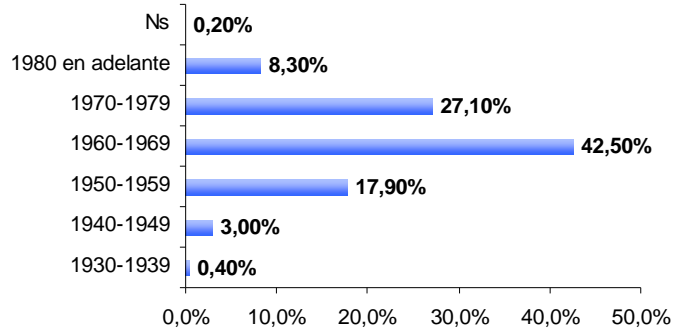
El análisis de los datos ha sido muy complejo y rico a juzgar por los matices que han aportado respecto a, su perfil personal, sociológico, laboral y económico, sus niveles de participación social, a la visibilidad de las lesbianas, la sexualidad o el grado de agresiones que han podido recibir. No nos cabe duda de que la información que aportan abrirá renovados esfuerzos para adentrarse en la realidad lésbica y que servirá como referente comparativo para posteriores estudios e investigaciones.

Perfil de las entrevistadas: Base: 468 encuestadas

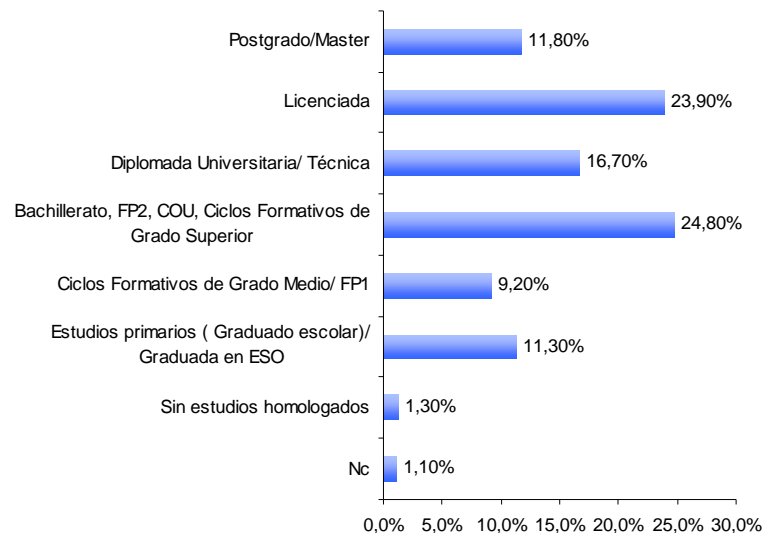
¿En que territorio vives?



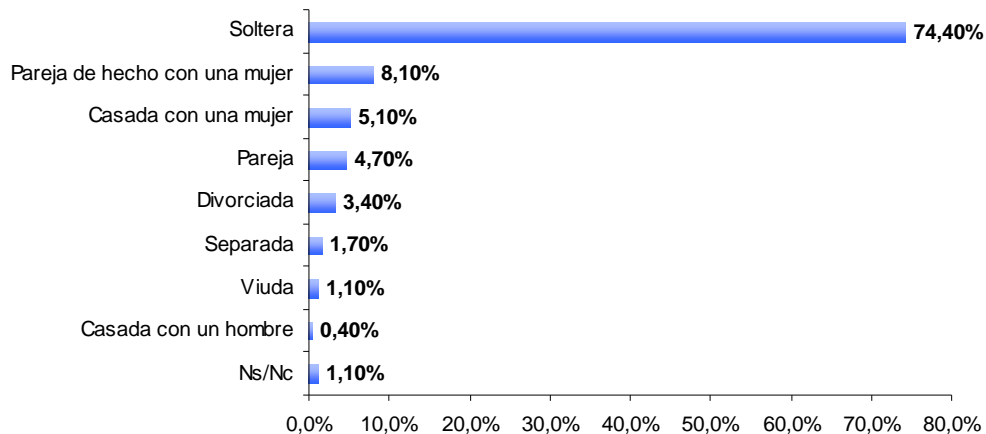
¿En que año has nacido



Nivel de estudios finalizados



Estado legal actual



Situación económica actual

	Provincia					
	Araba	Bizkaia	Gipuzkoa	Nafarroa	Nc	Total
Ocupada en actividad económica remunerada	76,8%	80,6%	83,1%	81,8%	66,7%	80,6%
En paro	5,8%	5,8%	4,8%	14,5%	-	6,6%
Estudiante	8,7%	4,3%	3,6%	-	33,3%	4,5%
Pensionista/Jubilada	4,3%	3,5%	1,2%	1,8%	-	3,0%
Perceptora de renta básica	-	2,7%	2,4%	1,8%	-	2,1%
Ns/Nc	2,8%	1,6%	2,5%	-	-	1,7%
Labores del hogar	1,4%	1,6%	2,4%	-	-	1,5%
Base	69	258	83	55	3	468

Ingresos mensuales

Ingresos	Provincia					
	Araba	Bizkaia	Gipuzkoa	Nafarroa	Nc	Total
Menos de 600€	3,8%	2,9%	4,3%			2,9%
De 600 a 1200€	26,4%	26,9%	42,0%	48,9%	50,0%	32,4%
De 1200 a 2400€	60,4%	56,3%	42,0%	40,0%	50,0%	52,3%
De 2400 a 3000€	5,7%	7,2%	7,2%	4,4%		6,6%
Más de 3000€	1,9%	3,4%	2,9%			2,7%
Ns	1,9%	3,4%	1,4%	6,6%		3,2%

¿Tienes hijos/as?

	Porcentaje
Sí	9,40%
No	87,80%
Ns/Nc	2,80%
Base	468

¿Practicas alguna religión o culto de la espiritualidad?

	Porcentaje
Sí	14,10%
No	82,90%
Ns	3,00%

Opción preferente de voto

	Provincia					Total
	Araba	Bizkaia	Gipuzkoa	Nafarroa	Nc	
IU-EB	33,3%	32,9%	20,5%	20,0%	33,3%	29,27%
PSN-PSE-EE/ PSOE	17,4%	20,2%	13,3%	21,8%		18,59%
ARALAR	13,0%	12,4%	15,7%	16,4%	33,3%	13,68%
PCTV-EHAK	11,6%	12,8%	22,9%	1,8%		13,03%
PNV/EAJ	8,7%	11,6%	3,6%			8,33%
OTROS	4,3%	5,0%	8,4%	18,2%		7,05%
PLAZANDREOK	1,4%	3,9%	21,7%	3,6%		6,62%
BATZARRE	2,9%	1,9%		30,9%		5,13%
EA	5,8%	2,7%	3,6%	5,5%		3,63%
PP	1,4%	1,2%		1,8%		1,07%
No voto	8,7%	6,2%	3,6%	5,5%	33,3%	6,20%
Voto nulo	1,4%	1,2%	1,2%	1,8%		1,28%
Voto en blanco	1,4%	1,6%				1,07%
Nc	11,6%	12,8%	3,6%	5,5%		10,04%
Ns	2,9%	0,8%	4,8%			1,71%
Base	69	258	83	55	3	468

¿Participas en algunas de las siguientes organizaciones o asociaciones?

	Porcentaje
No participo en ninguna asociación u organización	37,61%
Movimiento feminista	12,61%
ONG	12,39%
Colectivos y /o asociaciones LGTB	11,32%
Asociación de carácter cultural	10,90%
Sindicato	9,19%
Colectivos de lesbianas	7,91%
Asociación deportiva	6,41%
Otras	5,56%
Partido político	4,27%
Movimiento ecologista	3,85%
Movimiento nacionalista/abertzale	2,14%
Ns	1,07%
Nc	7,48%

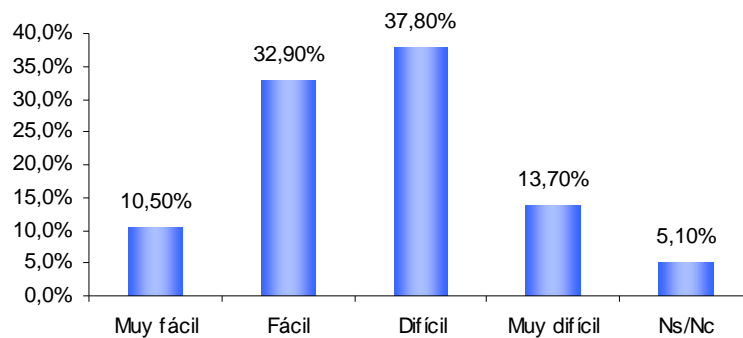
¿En algún momento has utilizado algunas de estas palabras para definirte?

	Porcentaje
Lesbiana	78,21%
Bisexual	27,56%
Homosexual	26,71%
Bollera	25,85%
Tortillera	13,68%
Gay	13,46%
Queer	2,14%
Ninguna	2,14%
Transexual	0,64%
Me gustan las chicas	0,43%
Persona	0,43%
Calabacita	0,21%
Omnisexual	0,21%
Trucha	0,21%
Mujer	0,21%
Hetero	0,21%
Entendida	0,21%
Ns/Nc	5,34%

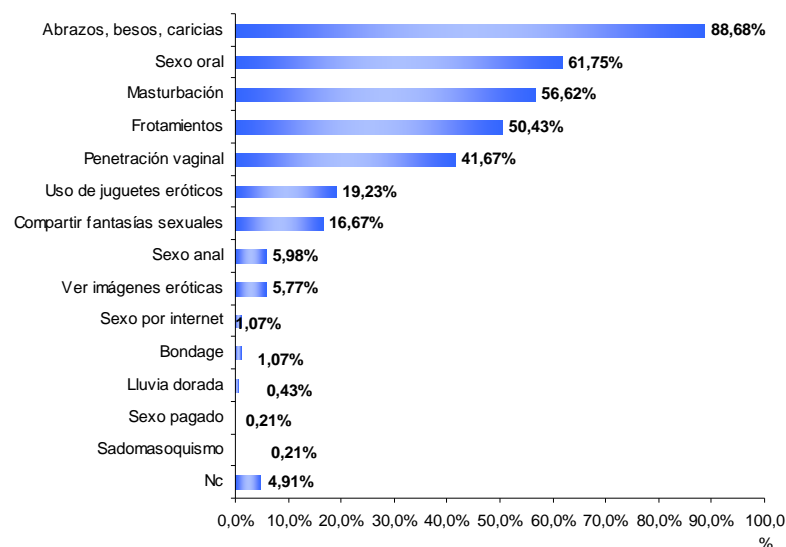
¿A que edad oyes por vez primera que a las mujeres le pueden gustar otras mujeres o del lesbianismo?

	Porcentaje
6 a 10 años	9,60%
10 a 14 años	28,20%
14 a 18 años	32,50%
18 a 24 años	16,00%
25 a 34 años	3,00%
Más de 35 años	1,10%
No me acuerdo	7,50%
Ns/Nc	2,10%

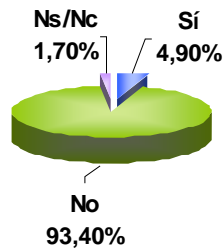
En tu vida diaria decir que te gustan las mujeres te resulta



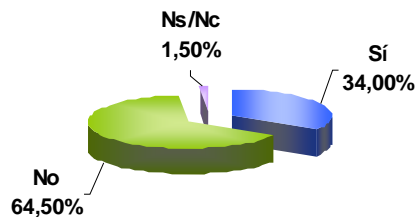
Tus prácticas preferidas son:



¿Has sido agredida físicamente porque te gustan las mujeres?



¿Has sido agredida verbalmente porque te gustan las mujeres?



CONCLUSIONES

Perfil personal

De la muestra alcanzada, la zona geográfica más representada es Bizkaia, con un 55,1% de mujeres en este territorio. Además **tres de cada cuatro mujeres residen en municipios de más de 50.000 habitantes.**

En cuanto a la edad destacar que cerca **del 80% de las mujeres encuestadas se haya en una franja que se sitúa entre los 27 y los 47 años.** Las mujeres mayores de 47 años son las menos representadas en la muestra. De hecho es el sector de edad que menos ha contestado a la encuesta o al que no hemos podido llegar. La mujer de más edad que ha contestado la encuesta tiene 67 años. Este es el tope. ¿Razones? Son varias, en nuestro análisis destacamos una: el exacerbado grado de negación, ocultación y secretismo con el que este sector puede estar viviendo su lesbianismo.

La lengua utilizada mayoritariamente es el castellano. Un 21% de las encuestadas usan tanto el castellano como el euskera en su vida diaria.

En cuanto a **perfil académico**, una de cada dos mujeres declara tener titulación académica, y tan sólo un 1,3% residual afirma no tener estudios homologados.

Perfil económico-laboral

En lo referente a la **situación laboral**, el 80% está ocupada, siendo en su mayoría trabajadoras por cuenta ajena (59,4%). Por el contrario, el índice de paro alcanza un 6,6% de forma global, siendo Nafarroa la provincia donde más se acentúa esta situación de mujer en paro (14,6%)

En cuanto a la **categoría profesional** de las encuestadas, en un 35,5% son técnicas diplomadas o licenciadas, mientras que los cargos directivos los desarrollan un 11,4%.

La **jornada laboral** a jornada completa es la más común. Y la vida laboral es superior a 15 años en la mayoría de los casos.

En cuanto a la **capacidad adquisitiva** se observa que independientemente de la categoría profesional, las mujeres perciben ingresos mensuales dentro del intervalo entre 1.200€ y 2.400€.

Perfil social

De forma mayoritaria, las mujeres de la muestra declaran estar solteras (74,4%), aunque es importante resaltar que en la mitad de los casos existe un interés por legalizar situaciones actuales de pareja.

En cuanto a los **medios legales para legalizar esta situación**, es en primer lugar, el matrimonio el medio más deseado (50,2%), y en segundo lugar, a través de la pareja de hecho (37%). Aunque en ambos casos las principales motivaciones que llevarían a esta legalización derivarían de cuestiones de conveniencias, ya sean legales, papeles, etc.

En lo referente a la **unidad convivencial** comentar que una de cada diez mujeres declara tener hijos/as, siendo el método de concepción mayoritario la relación heterosexual entre las mujeres mayores y la inseminación asistida entre las mujeres más jóvenes. Hay un número importante de mujeres, un 11,36%, que declara haberlos tenido en un proceso de adopción.

Ante la **forma de convivencia**, el 80,6% afirma no haber convivido con menores que legalmente no hayan sido o sean hijo/as suyos. No obstante, en el caso de haberlo hecho en el pasado, o estar conviviendo con menores actualmente, estos son hijos/as de la pareja, o bien son familiares.

En lo referente a la **opción religiosa**, cuatro de cada cinco mujeres afirma no profesar ningún tipo de culto ni religión. De todas formas, entre las que si lo hacen, es la religión católica la más practicada (68,2%).

Pasando a analizar la **tendencia política**, la opción preferente de voto es IU-EB con un 29,9%. Estos datos por provincias reflejan esta misma preferencia, excepto en el caso de Navarra, donde pasa a un primer lugar PSN/ PSOE.

En relación a la **participación social**, son los movimientos feministas en el que se participa en mayor medida pero cuando se concretiza son las mujeres de más edad quienes más participan en el MF y las más jóvenes en el movimiento LGTB. Aunque **es de resaltar el alto índice de “No contesta” (30,13%). Cerca de un 40% afirma no participar en ninguna**

Hábitos de consumo

En lo referente a los **hábitos de consumo**, una de cada cuatro mujeres encuestadas afirma no consumir ninguna de las sustancias expuestas a análisis, siendo el alcohol y tabaco las más consumidas (por más del 40% de la muestra)

En cuanto a los **hábitos de ocio** son más habituales en las mujeres de la encuesta con más edad ver la TV y salir a restaurantes y bares, mientras que por el contrario las actividades más habituales en las mujeres de menos edad son las relacionadas con las nuevas tecnologías (Internet, juegos, Chat, etc.)

Contextualización de la opción lésbica

En relación a como las mujeres encuestadas se define a si mismas hay una gran diversidad de términos, siendo **“lesbiana”** es la nomenclatura habitual más utilizada (78,21%), seguido con representaciones mucho menores por palabras tales como **“bisexual”, “homosexual” o “bollera”** (entre el 25 y 30%).

Ampliamente es lesbiana la denominación que ha “cuajado” socialmente para definirse. **Se puede decir que en este país no han “calado” los términos anglosajones como gay, queer, etc.**

Gracias a la encuesta hemos llegado a conocer términos que son utilizados de forma muy residual pero nos sorprendieron como **calabacita y omnisexual**.

En lo que refiere a la edad en que las mujeres encuestadas **oyen por vez primera vez que a las mujeres les pueden gustar otras mujeres** es de resaltar que el 60,7% lo hacen el intervalo entre los 10 y los 18 años (el 28,20% entre los 10 y 14 años y el 32,50% entre los 14 y 18 años) y que un 20% lo hace más allá de los 18 años.

En los cruzamientos vemos que hay diferencia generacional notable ya que **son las más jóvenes de las encuestadas quienes antes se enteran**. Ser activista tiene relación con escuchar a edades más tempranas la existencia del lesbianismo.

Además a las mujeres que les resulta más fácil decirlo se relaciona con la edad temprana en saberlo. La dificultad para decirlo se acrecienta a medida que se retrasa la edad en que se sabe.

Sobre los contextos en donde las mujeres oyen hablar por vez primera de lesbianismo, este contexto es fundamentalmente el círculo de amistades. Lo que da cuenta de la importancia de este contexto, el de las amigas, para hablar hacer pública la condición sexual lésbica, como así se deduce del amplísimo porcentaje de amigas/os que saben de la condición sexual de las encuestadas.

Los Mass media y los libros sean vías destacadas (con porcentajes de un 28,85% y un 24,36% respectivamente) a través de las que las mujeres conocen la existencia del lesbianismo.

Habría **que señalar que en conjunto los medios más relevantes en la socialización de las personas (los medios de comunicación, la familia y el sistema educativo), no tienen un papel determinante a la hora de hacer comprender a las personas que existe la diversidad de orientaciones sexuales**. Estas principalmente tienen que depender de medios privados y no formales, como son el círculo de amistades para enterarse de que existen otras posibilidades de, aparte de la heterosexual, hacer realidad la experiencia sexual.

En cuanto a quienes se cuenta que se es lesbiana. **Las mujeres encuestadas consiguen un nivel de visibilidad elevado y destacado respecto a sus entornos más íntimos y privados (las amigas y la familia). La visibilidad desciende notablemente en ámbitos más públicos.**

El orden que se revela en los resultados, en el que son los/as amigos/as a quienes antes se les cuenta el hecho de ser gay o lesbiana, seguido de la familia y el trabajo coinciden con los escasos estudios que al respecto hay sobre homosexualidad y lesbianismo. Además el hecho de las más jóvenes lo digan más en casa que las mayores revelarían una mayor importancia que tiene la familia a la hora de decirlo en las generaciones más jóvenes sobre las mayores.

Los datos anteriores indican que **la visibilidad es una cuestión contradictoria para las mujeres lesbianas y en el cómputo global un hecho que no es sencillo.** El hecho de decir que te gustan las mujeres, para más de la mitad de la muestra, es una decisión difícil o muy difícil representando el porcentaje de mujeres que se encuentran en esta situación de 51,5%. **Aquellas que encuentran fácil o muy fácil decir que le gustan las mujeres no dejan de ser un sector importante ya que representan el 43,40% de las mujeres encuestadas.**

El perfil de mujeres que encuentran más fácil decir que son lesbianas es el siguiente: vivir en municipios menores de 5.000 habitantes (este dato se contradice con los supuestos tradicionales que maneja el movimiento LGTB de que es más difícil manifestar la condición lésbica en ámbitos rurales), ser joven, estar casada con una mujer, tener un nivel de estudios bajo/medio, no practicar alguna religión, hablar euskera, tener unos ingresos más bajo que 1200 euros, no tener hijos, haber sido agredida tanto físicamente como verbalmente.

En lo que tiene que ver con los aspectos que conciernen a la aceptación social de la condición de lesbiana, el 60,7% consideran que es importante que las personas de su entorno conozcan esta situación.

Tres de cada cuatro mujeres indican que es importante que el entorno conozca que es lesbiana. **Los datos respecto a la importancia que se da al decirlo o no, dejan traslucir que la dificultad en decirlo tiene poco que ver, o tiene poca sintonía con la importancia que se concede al hecho de que el entorno sepa que eres lesbiana.** Las que piensan que no es importante decirlo al entorno presentan mayor dificultad para decirlo que las mujeres que dicen que si es importante. Las más jóvenes son las que consideran más importante decirlo, así mismo las que viven en municipios grandes son las que mayor importancia conceden al decirlo

como las que tienen hijos/as, destacando las que los tienen por vía heterosexual. Oír hablar por vez primera del lesbianismo a edades tempranas repercute en una mayor concesión de importancia

Es interesante resaltar el hecho de que son las mujeres que han participado o participan en el feminismo quienes conceden menos importancia a que el entorno sepa de su lesbianismo. Este dato se puede corresponder con el escaso tratamiento que el lesbianismo ha tenido en el feminismo en la última década.

Además, en lo relativo al aspecto del sexo, para nueve de cada diez mujeres es bastante o muy importante.

Este dato refleja la importancia que el sexo tiene para las mujeres encuestadas, y podría romper con el estereotipo social de la asexualidad de las mujeres lesbianas, a quienes socialmente se las percibe como carentes de interés por el sexo. Es de resaltar, en este sentido, que para casi cuatro de cada diez mujeres el sexo tiene tal importancia que sin él una posible relación se rompería.

Por último en este estudio se ha abordado la **problemática de las agresiones** debido a la opción sexual. En este sentido se observa que las agresiones de carácter verbal son las que se producen en mayor medida, siendo los lugares más comunes para que ocurran la calle, locales, o el propio domicilio. Las agresiones físicas las han sufrido un 4,9% de las mujeres encuestadas, siendo estas en la calle mayoritariamente.



Partiendo del vacío histórico sobre las mujeres lesbianas y el lesbianismo en general, las investigadoras de este grupo iniciábamos el trabajo haciéndonos las siguientes preguntas:

- ¿Qué se sabe de las mujeres lesbianas que vivieron en el franquismo y la transición?
- En un contexto tan homófobo como era la etapa franquista ¿cómo fueron represaliadas las mujeres lesbianas?
- ¿Qué significaba el lesbianismo para las mujeres que se percibían como lesbianas en la etapa franquista?
- ¿Cómo surge un movimiento asociativo de mujeres lesbianas que empieza a dar visibilidad al lesbianismo?
- ¿Cuál es la realidad actual de las mujeres lesbianas?

La investigación que hemos realizado tenía como propósito dar voz a las mujeres lesbianas y generar soluciones eficaces y positivas para resolver los conflictos que originan la intolerancia sexual y el desconocimiento así como un mayor reconocimiento social de su historia transfiriendo buenas prácticas a las políticas públicas, y a los distintos colectivos sociales de nuestra sociedad.

Nos planteamos:

Identificar situaciones de discriminación y peso del estigma.

Favorecer el desarrollo de políticas sociales dirigidas a mejorar la calidad de vida de las mujeres lesbianas

Analizar las vivencias afectivas y sexuales de las mujeres lesbianas desde los años previos a la transición española hasta nuestros días

Conocer cuales fueron los conflictos en la época anterior a la transición y de qué forma se encauzaban estos conflictos

Conocer los referentes que tenían las mujeres lesbianas antes de la transición

Elaborar acciones para incluir en los planes de igualdad y en las políticas sociales que contribuyan a mejorar tanto la calidad de vida como los niveles de visibilización social de la mujer lesbiana.

LA INFORMACIÓN OBTENIDA

Los análisis que se ofrecen en el libro se han elaborado a partir de los 30 relatos de vida que hemos realizado.

- 21 entrevistas han sido realizadas a mujeres que en la actualidad tienen entre 45 y 67 años
- 6 mujeres tienen entre 35 a 45 años
- 3 son las mujeres que tienen menos de 35 años.

Además de la edad, el perfil de las entrevistadas ha sido variado tanto en la situación profesional, como estado civil, diversidad funcional, procedencia, etc.

LOS ARTÍCULOS DEL TERCER LIBRO

Los artículos que contiene este libro desarrollan algunos de los objetivos que nos planteamos al inicio de la investigación.

En primer lugar aparecen los que hacen referencia a la época franquista y a la transición y en el primero encontrareis que, en forma de relato directo, van apareciendo los **conflictos y problemas** de: inexistencia, identidad, aislamiento, clandestinidad con el entorno, suicidio, emigración y relaciones sexuales

El segundo artículo recoge los **referentes** que tenían las mujeres lesbianas antes de la transición y éstos son principalmente los grupos de militancia de diferente signo: los partidos de izquierda, los movimientos sociales, la militancia feminista y lesbiana.

Se describen los espacios de socialización que tenían estas mujeres: jornadas, festivales y bares de ambiente.

Mas adelante analizamos los **significados de las propias vivencias afectivas y sexuales** de las mujeres lesbianas desde los años previos a la transición española hasta nuestros días. Podréis leer argumentos como los de una mujer que tiene ahora 64 años y que para ella en palabras textuales “la sexualidad lésbica es algo que nunca se llega a practicar porque es algo “que no es de este mundo”

O lo que ha sido el proceso de aceptación para algunas mujeres y al respecto una de ellas dice que “cuesta toda una vida el reconocimiento explícito del propio lesbianismo”

Hemos identificado las **situaciones de discriminación y el peso del estigma** así descubrimos los ambientes laborales incómodos por el hecho de ser lesbiana, los momentos que han escuchado de sus propios familiares “porqué no vas al médico” o debido al peso de la norma heterosexual oír a su voz interior que les decía “había algo que pasaba diferente conmigo, me sentía rarísima” y “sentía un rechazo absoluto a mis sentimientos y recuerdo que no me gustaba ser como era”

En el 5º artículo se ha descrito **el papel social** que de manera ineludible tienen que desempeñar las mujeres, la preocupación por cumplir con el rol de género y la sensación que tenían de que no había libertad para salir ni alternativa para eludir el matrimonio heterosexual. Se puede ver como los hijos e hijas y sus cuidados han sido una razón para renunciar a la sexualidad.

En este capítulo también se reflejan los cambios sociales en torno al matrimonio gay y las posibilidades de acceder a la maternidad a través de la inseminación. La desigual aplicación de la ley de peligrosidad social en mujeres lesbianas que en los hombres gays y la diferente socialización entre gays y lesbianas.

En el artículo de **propuestas de desarrollo** se localizan algunas situaciones de discriminación y las esferas donde éstas se reflejan con más intensidad: las madres lesbianas y el costoso proceso de adopción, el papel de la madre no biológica, las mujeres con alguna discapacidad, la visibilidad lésbica o la educación.

Y en los 2 últimos artículos hacemos **propuestas y acciones** las cuales pueden aportar a las entidades políticas y sociales herramientas para trabajar a favor de las mujeres lesbianas.

Enmarcadas en el IV Plan para la Igualdad de mujeres y hombres de la Comunidad de Euskadi. Directrices de la VIII Legislatura” Se hacen estas propuestas:

- 1) Premios de historia y literatura para la recuperación de historias de mujeres lesbianas.
- 2) Protocolo para las y los agentes de la salud.
- 3) Ciclo formativo para los operadores jurídicos.
- 4) Ciclo de conferencias educación riesgo y conflicto
- 5) Entrenadores/as deportes
- 6) Ciclos de conferencias dentro de los planes de igualdad de las entidades públicas y privadas.
- 7) Nombrar calles con nombres de mujeres lesbianas significativas
- 8) Formación para los medios de comunicación
- 9) Análisis del lenguaje
- 10) Formación del profesorado

Las dirigidas a los colectivos que trabajan en la atención a lesbianas y gays y a los diversos agentes sociales son:

- 1) Campañas de información
- 2) Formación para que el trabajo por la visibilidad se haga con un enfoque plural e inclusivo de la discapacidad.
- 3) Que las instituciones refuercen el trabajo para aquellos sectores con menor movilidad y oportunidades de sociabilidad
- 4) Programas educativos que integren en el currículo la diversidad sexual
- 5) El impulso de redes de trabajo entre los colectivos GLTB y los del ámbito de la educación no formal.